



Manualul de operare

Z-34/22

IC Power

cu informații
privind
întreținerea

Traducerea instrucțiunilor
originale
Sixth Edition
Second Printing
Part No. 1258815R0

Important

Înainte de a folosi utilajul, trebuie să citiți, să înțelegeți și să respectați aceste reguli de siguranță și instrucțiuni de operare. Numai personalul calificat și autorizat va avea permisiunea de a opera acest utilaj. Prezentul manual trebuie considerat ca fiind o parte integrantă a utilajului și trebuie să rămână permanent împreună cu acesta. Pentru orice întrebări, contactați-ne!

Contact:

Internet: www.genielift.com

E-mail: awp.techpub@terex.com

Cuprins

Introducere.....	1
Reguli de siguranță	2
Comenzi.....	9
Legendă	11
Verificarea premergătoare punerii în funcțiune.....	12
Întreținere	14
Teste de funcționare	17
Verificarea zonei de lucru	22
Instrucțiuni de operare	23
Etichete	30
Instrucțiuni de transport și ridicare	34
Specificații.....	37

Copyright © 1996 Terex Corporation

Ediția a VI-a: Al doilea tiraj, mai 2016

Genie și „Z” sunt mărci comerciale înregistrate ale companiei Terex South Dakota, Inc. în S.U.A. și multe alte țări.

Aceste utilaje respectă standardul
ANSI A92.5
CSA B354.4



Respectă Directiva 2006/42/CE
Vezi Declarația de conformitate CE

Introducere



Pericol

Nerespectarea instrucțiunilor și regulilor de siguranță prezentate în acest manual poate avea drept urmare decesul sau vătămarea corporală gravă.

Pentru a putea opera utilajul:

- Trebuie să învățați și să puneți în practică principiile de operare a utilajului în condiții de siguranță, prevăzute în acest manual de operare.

1 Evitați situațiile periculoase.

Înainte de a trece la secțiunea următoare, trebuie să cunoașteți și să înțelegeți regulile de siguranță.

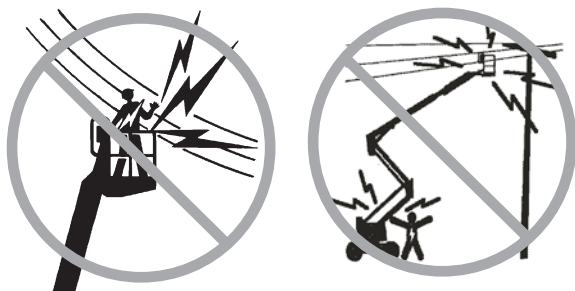
- 2 Efectuați întotdeauna o verificare premergătoare punerii în funcțiune.
- 3 Înainte de utilizare, realizați întotdeauna teste de funcționare.
- 4 Verificați zona de lucru.
- 5 Folosiți utilajul numai în modul stabilit de către producător.

- Trebuie să citiți, să înțelegeți și să respectați instrucțiunile producătorului și regulile de siguranță prevăzute în manualul privind siguranța, în manualul de operare și pe etichetele aplicate pe utilaj.
- Trebuie să citiți, să înțelegeți și să respectați regulile de siguranță stabilite de către angajator și reglementările din zona de lucru.
- Trebuie să citiți, să înțelegeți și să respectați toate reglementările guvernamentale aplicabile.
- Trebuie să dispuneți de o pregătire corespunzătoare pentru a opera utilajul în condiții de siguranță.

Reguli de siguranță

▲ Pericole de electrocutare

Acest utilaj nu este izolat electric și nu va asigura protecția la contactul cu curentul electric sau la apropierea de acesta.



Păstrați distanțele de siguranță față de liniile și aparatele electrice, respectând reglementările guvernamentale și datele din următorul tabel.

Tensiune între faze	Distanța minimă de siguranță
0 - 300 V	Evitați contactul
300 V - 50 kV	3,05 m
50 kV - 200 kV	4,60 m
200 kV - 350 kV	6,10 m
350 kV - 500 kV	7,62 m
500 kV - 750 kV	10,67 m
750 kV - 1000 kV	13,72 m

Țineți seama de mișcarea platformei, de balansarea sau lăsarea în jos a liniilor electrice și fiți extrem de atenți în caz de vânt puternic sau în rafale.

Nu vă apropiați de utilaj în cazul în care acesta atinge liniile electrice sub tensiune. Este interzisă atingerea sau folosirea utilajului de către personalul de la sol sau de pe platformă înainte de întreruperea curentului în liniile electrice.

Nu folosiți utilajul pe timp de furtună sau când au loc descărcări electrice.

Nu folosiți utilajul pentru împământare în cazul operațiunilor de sudură.

▲ Pericole de răsturnare

Ocupanții, echipamentele și materialele nu trebuie să depășească niciodată capacitatea maximă a platformei.

Capacitate de încărcare maximă a platformei	227 kg
Utilaj echipat cu pachet de protecție aparat de zbor	200 kg
Numărul maxim de ocupanți	2

Greutatea dispozitivelor opționale și a accesoriilor, cum ar fi suporturile pentru țevi, suporturile pentru panouri și plăci și aparatele de sudură, va reduce capacitatea nominală a platformei și trebuie scăzută din capacitatea platformei. Consultați etichetele de pe echipamentele opționale și accesorii.

Reguli de siguranță

Piețele din CE și Australia: Nu utilizați pneuri. Aceste utilaje sunt echipate cu anvelope umplute cu spumă. Greutatea roților și o configurație corespunzătoare a contragreutății au o importanță critică în ceea ce privește stabilitatea.



Nu ridicați și nu extindeți brațul utilajului decât dacă utilajul este amplasat pe o suprafață solidă, fără denivelări.



Nu contați pe alarma de înclinare ca indicator de nivel. Alarma de înclinare este emisă la nivelul platformei numai când utilajul este amplasat pe o pantă cu înclinare mare.

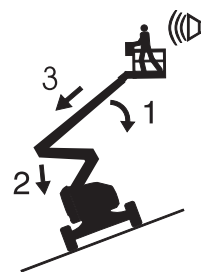
Dacă este emisă alarma de înclinare în timp ce brațul este coborât: Nu extindeți, nu rotiți sau nu ridicați brațul utilajului peste poziția orizontală. Înainte de a ridica platforma, deplasați utilajul pe o suprafață solidă, fără denivelări.

Modelele ANSI, CSA și AUS: Dacă alarma de înclinare este declanșată când platforma este ridicată, fiți extrem de atent. Identificați starea brațului pe pantă, după cum este indicat mai jos. Urmați etapele pentru a coborî brațul înainte de a vă deplasa pe o suprafață solidă, fără denivelări. La coborâre, nu rotiți brațul utilajului.

Modele CE: Dacă alarma de înclinare este declanșată când platforma este ridicată, fiți extrem de atent. Indicatorul luminos de avertizare când utilajul nu este în poziție orizontală se va aprinde, iar funcția de deplasare într-una sau ambele direcții va fi dezactivată. Identificați starea brațului pe pantă, după cum este indicat mai jos. Urmați etapele pentru a coborî brațul înainte de a vă deplasa pe o suprafață solidă, fără denivelări. La coborâre, nu rotiți brațul utilajului.

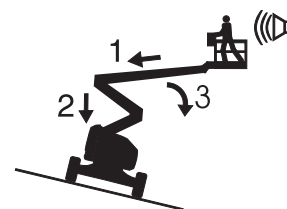
Toate modelele: Dacă este emisă alarma de înclinare când platforma este în rampă:

- 1 Coborâți brațul principal al utilajului.
- 2 Coborâți brațul secundar al utilajului.
- 3 Retrageți brațul principal al utilajului.



Dacă este emisă alarma de înclinare când platforma este în pantă:

- 1 Retrageți brațul principal al utilajului.
- 2 Coborâți brațul secundar al utilajului.
- 3 Coborâți brațul principal al utilajului.

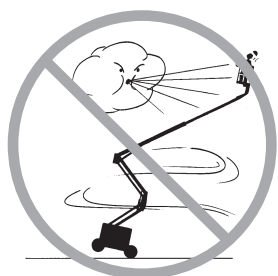


Reguli de siguranță

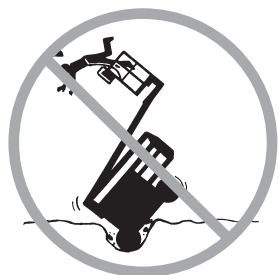
Nu modificați și nu dezactivați întrerupătoarele de sfârșit de cursă.

Nu conduceți cu peste 1 km/h cu brațul principal ridicat sau întins sau cu brațul secundar ridicat.

Nu ridicați brațul dacă viteza vântului depășește 12,5 m/s. Dacă viteza vântului depășește 12,5 m/s când brațul este ridicat, coborâți brațul și nu continuați să operați utilajul.



Nu folosiți utilajul în condiții de vânt puternic sau în rafale. Nu măriți suprafața platformei sau sarcina. Mărirea suprafeței expuse la vânt va reduce stabilitatea utilajului.



Fiiți extrem de atenți și reduceți viteza când deplasați utilajul cu platforma coborâtă, pe terenuri denivelate, grohotișuri, suprafețe alunecoase sau instabile, precum și în apropierea unor gropi și a locurilor unde s-au descărcat materiale.

Nu deplasați utilajul cu brațul ridicat sau extins pe terenuri denivelate și suprafețe instabile sau în apropierea acestora sau în alte condiții periculoase.

Nu deplasați utilajul pe o pantă a cărei înclinare depășește valorile maxime de înclinare stabilite pentru utilaj la înclinare laterală, în pantă sau în rampă. Nivelul maxim de înclinare se aplică numai în cazul utilajelor cu platforma coborâtă.

Nivel maxim de înclinare, cu platforma coborâtă, 2WD (tracțiune pe două roți)

Înclinare în rampă, cu contragreutate	37%	(20°)
Înclinare în pantă, cu contragreutate	20%	(11°)
Înclinare laterală	25%	(14°)

Nivel maxim de înclinare, cu platforma coborâtă, 4WD (tracțiune pe patru roți)

Înclinare în rampă, cu contragreutate	45%	(24°)
Înclinare în pantă, cu contragreutate	40%	(22°)
Înclinare laterală	25%	(14°)

Observație: Nivelul de înclinare depinde de condițiile de teren și tracțiunea corespunzătoare.

Reguli de siguranță

Nu împingeți și nu trageți niciun obiect situat în afara platformei.



Forță laterală maximă admisă – ANSI și CSA 667 N

Forța manuală maximă admisă – CE 400 N

Nu modificați sau dezactivați componente ale utilajului care afectează în vreun fel siguranța și stabilitatea.

Nu înlocuiți elementele care au o importanță critică în ceea ce privește stabilitatea utilajului cu elemente care au altă greutate sau alte specificații.



Nu plasați sau atașați sarcini fixe sau suspendate de nicio componentă a acestui utilaj.



Nu plasați scări sau schele pe platformă și nici sprijinite de orice componentă a acestui utilaj.

Nu transportați unelte și materiale decât dacă acestea sunt repartizate uniform și pot fi manipulate în condiții de siguranță de către persoana/persoanele de pe platformă.

Nu folosiți utilajul pe o suprafață mobilă sau care se deplasează, sau pe un vehicul.

Nu modificați sau transformați platforma de lucru aeriană fără consimțământul scris al producătorului. Montarea de accesorii pentru păstrarea uneltelor sau a altor materiale pe platformă, de parapete sau a unui sistem de balustrade de protecție poate mări greutatea de pe platformă și suprafața platformei sau sarcina.

Asigurați-vă că toate anvelopele sunt în stare bună, că pneurile sunt bine umflate și că piulițele cu inel sunt strânse corespunzător.

Nu folosiți utilajul ca macara.

Nu împingeți utilajul sau alte obiecte cu brațul utilajului.

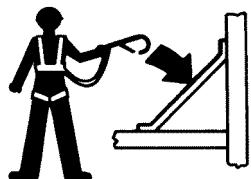
Nu atingeți structurile din apropiere cu brațul utilajului.

Nu legați brațul utilajului sau platforma de structurile din apropiere.

Nu plasați sarcini în afara perimetrului platformei.

Reguli de siguranță

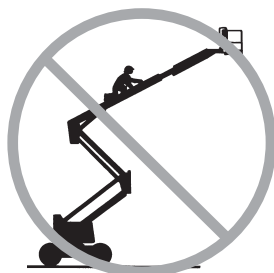
▲ Pericole de cădere



Ocupanții platformei trebuie să poarte o centură sau hamuri de siguranță în conformitate cu reglementările guvernamentale. Prindeți curelele de siguranță de punctul de ancorare prevăzut pe platformă.



Nu stați jos sau în picioare și nu vă urcați pe balustradele de protecție ale platformei. Păstrați permanent o poziție stabilă a picioarelor pe podeaua platformei.



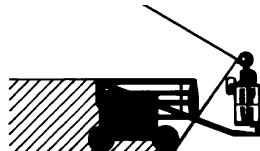
Nu coborâți de pe platformă când aceasta este ridicată.

Păstrați podeaua platformei curată, fără resturi de diverse materiale.

Înainte de a folosi utilajul, coborâți bara de protecție intermediară de la intrarea platformei sau închideți ușa acesteia.

Nu accesați sau părăsiți platforma decât dacă utilajul este în poziție coborâtă, iar platforma este la nivelul solului.

▲ Pericole de coliziune



La deplasarea sau folosirea utilajului, țineți cont de vizibilitatea limitată și de unghiurile moarte.

La rotirea plăcii turnante, trebuie să fiți atenți la poziția brațului utilajului și la balansul părții sale posterioare.



Verificați ca în zona de lucru să nu existe obstacole deasupra utilajului sau alte posibile pericole.



Când prindeți balustrada de protecție a platformei, țineți seama de pericolul de strivire a mâinii.

Operatorii trebuie să respecte regulile angajatorului, regulile privind zona de lucru și reglementările guvernamentale cu privire la utilizarea echipamentelor de protecție individuală.

Reguli de siguranță

Respectați și utilizați săgețile indicatoare codate pe culori de pe comenzile de pe platformă și de pe șasiu pentru funcțiile de deplasare și direcție.



Nu coborâți brațul utilajului decât dacă sub acesta nu se află oameni sau obstacole.



Adaptați viteza de deplasare în funcție de mai mulți factori: starea drumului, aglomerația din trafic, gradul de înclinare a pantei, locul unde se află personalul și alți factori care pot provoca o coliziune.

Nu folosiți brațul utilajului în raza de acțiune a unei macarale, cu excepția situațiilor în care comenzile macaralei au fost blocate și/sau au fost luate măsuri de precauție pentru a se împiedica orice potențială coliziune.

Când folosiți utilajul, asigurați o deplasare cu prudență, fără mișcări bruște sau periculoase.

▲ Pericole de deteriorare a componentelor

Pentru a reîncărca bateria, nu utilizați o baterie sau un încărcător de peste 12 V.

Nu folosiți utilajul pentru împământare în cazul operațiunilor de sudură.

▲ Pericole de explozie și incendiu

Nu porniți motorul, dacă simțiți miros de gaz petrolier lichefiat (GPL), benzină, motorină sau orice altă substanță explozivă sau în cazul în care detectați prezența oricăreia dintre substanțele enumerate anterior.

Nu alimentați utilajul cu combustibil în timp ce motorul este pornit.

Alimentați utilajul cu combustibil și încărcați bateria numai într-un spațiu deschis, bine ventilat, departe de scântei, flăcări sau țigări aprinse.

Nu folosiți utilajul și nu încărcați acumulatorii în zone periculoase sau în zone unde există riscul de prezență a unor gaze sau particule inflamabile sau explozive.

Nu pulverizați eter în motoarele echipate cu bujii incandescente.

▲ Pericole în cazul unui utilaj deteriorat

Nu folosiți un utilaj deteriorat sau care funcționează defectuos.

Supuneți utilajul unei verificări premergătoare punerii în funcțiune și testați toate funcțiile înainte de fiecare schimb. Etichetați imediat și scoateți din funcțiune utilajul deteriorat sau care funcționează necorespunzător.

Asigurați-vă că au fost executate toate lucrările de întreținere conform specificațiilor din acest manual și din manualul de service Genie corespunzător.

Asigurați-vă că toate etichetele sunt la locul lor și sunt lizibile.

Asigurați-vă că manualul de operare, manualele privind siguranța și responsabilitățile care revin fiecărei părți sunt complete, lizibile și se află în containerul de depozitare de pe utilaj.

Reguli de siguranță

▲ Pericolul de vătămare corporală

Folosiți utilajul întotdeauna într-o zonă bine ventilată, pentru a evita intoxicarea cu monoxid de carbon.

Nu folosiți utilajul, dacă există scurgeri de ulei hidraulic sau de aer. Aerul sau uleiul hidraulic care se scurge poate pătrunde în piele și/sau poate provoca arsuri.

Contactul necorespunzător cu componentele aflate sub oricare dintre capace va provoca vătămări corporale grave. Numai personalul de întreținere calificat trebuie să aibă acces la compartimente. Accesul operatorului este recomandat numai la efectuarea verificărilor premergătoare punerii în funcțiune. În timpul funcționării utilajului, toate compartimentele trebuie să rămână închise și fixate.

▲ Reguli de siguranță privind acumulatorul

Pericole de arsură

Acumulatorii conțin acid. Purtați, întotdeauna, haine și ochelari de protecție când lucrați cu acumulatori.

Evitați vărsarea sau atingerea acidului din acumulatori. Neutralizați acidul scurs folosind o soluție de bicarbonat de sodiu și apă.

Pericole de explozie

Țineți acumulatorii departe de scânteii, flăcări și țigări aprinse. Acumulatorii emană gaz exploziv.

Pericol de electrocutare

Evitați contactul cu bornele electrice.

Legendă etichete

Etichetele de pe produsele Genie utilizează simboluri, codarea pe culori și cuvinte de atenționare pentru a identifica următoarele:



Simbol alertă de siguranță - utilizat pentru alertarea personalului asupra unui potențial pericol de vătămare corporală. Pentru a evita pericolul de moarte sau vătămare corporală, respectați toate instrucțiunile de siguranță care urmează după acest simbol.



Roșu - cod utilizat pentru a indica prezența unui pericol iminent care, dacă nu este evitat, poate duce la moarte sau poate provoca răni grave.



Portocaliu - cod utilizat pentru a indica prezența unui pericol potențial care, dacă nu este evitat, poate duce la moarte sau poate provoca răni grave.



Galben cu simbolul de alertă de siguranță - cod utilizat pentru a indica prezența unui pericol potențial care, dacă nu este evitat, poate provoca răni minore sau moderate.

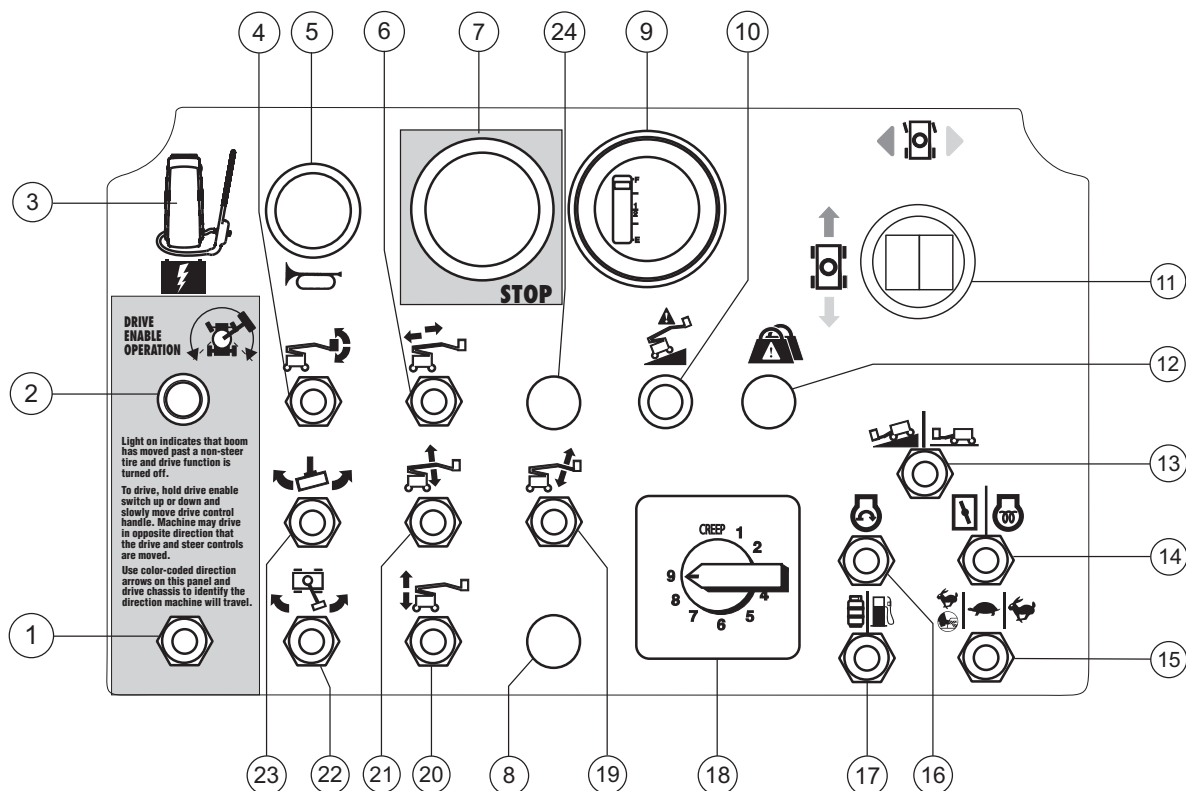


Galben fără simbolul de alertă de siguranță - cod utilizat pentru a indica prezența unui pericol potențial care, dacă nu este evitat, poate provoca daune materiale.



Verde - cod utilizat pentru a indica informații cu privire la funcționarea sau întreținerea utilajului.

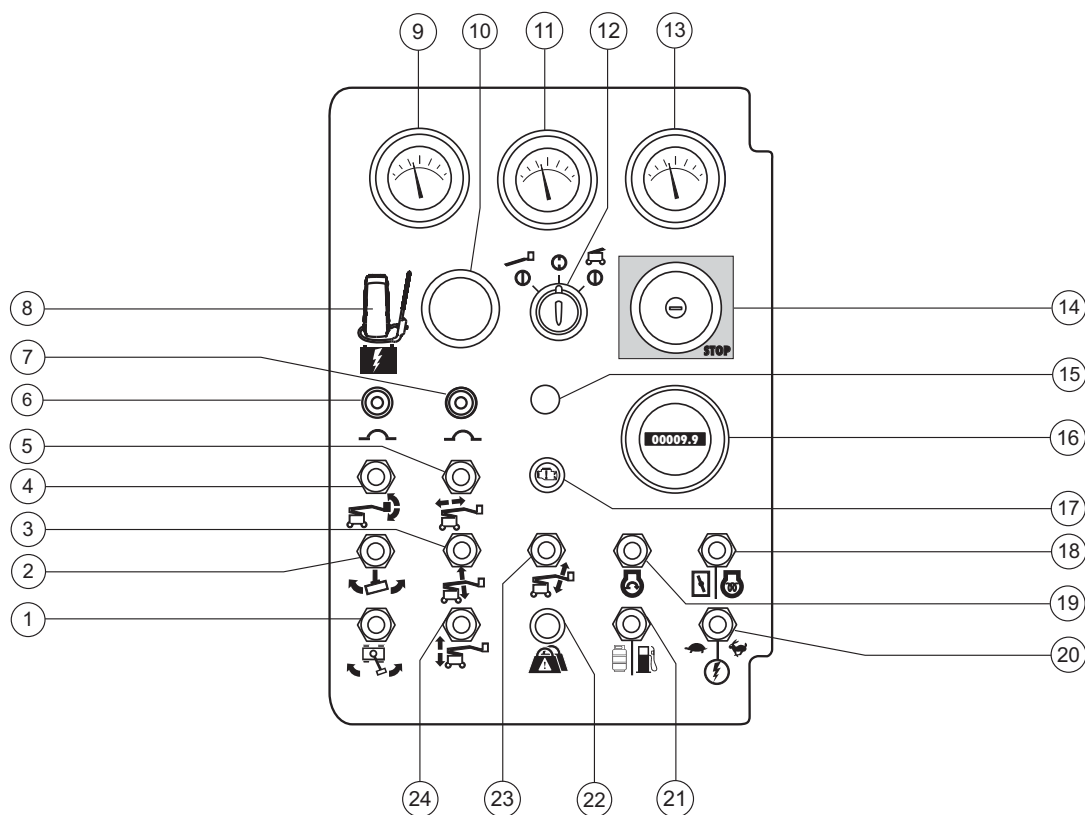
Comenzi



Panoul de comandă de la nivelul platformei

- | | |
|---|--|
| <p>1 Buton de activare funcție de deplasare</p> <p>2 Indicator luminos de activare funcție de deplasare</p> <p>3 Modelele ANSI/CSA: Întrerupător sursă auxiliară de energie
Modele CE: Întrerupător cu capac al sursei auxiliare de energie</p> <p>4 Buton de orizontalizare platformă</p> <p>5 Buton pentru claxon</p> <p>6 Buton de extindere/retragere braț principal</p> <p>7 Buton roșu pentru oprire de urgență</p> <p>8 Anulare și înlocuire funcție – pachet de protecție aparat de zbor (dacă utilajul are această funcție)</p> <p>9 Indicator nivel de încărcare acumulator (dacă utilajul are această funcție)</p> <p>10 Indicator luminos de avertizare când utilajul nu este în poziție orizontală (dacă utilajul este echipat cu acest accesoriu)</p> <p>11 Manetă de comandă proporțională pentru funcția de deplasare și comutator basculant pentru funcția de direcție</p> | <p>12 Indicator luminos de supraîncărcare platformă (dacă utilajul este echipat cu acest accesoriu)</p> <p>13 Selector de viteze</p> <p>14 Modele cu benzină/GPL: Buton starter
Modele diesel: Buton pentru bujiile incandescente (dacă utilajul are această funcție)</p> <p>15 Selector regim de ralanti (rpm)</p> <ul style="list-style-type: none"> • Iepure și întrerupător cu pedală: ralanti mare activat de întrerupătorul cu pedală • Broască țestoasă: ralanti mic • Iepure: ralanti mare <p>16 Buton de pornire motor</p> <p>17 Modele cu benzină/GPL: Selector benzină/GPL</p> <p>18 Controler viteză funcție braț</p> <p>19 Buton de ridicare/coborâre prelungitor braț</p> <p>20 Buton de ridicare/coborâre braț secundar</p> <p>21 Buton de ridicare/coborâre braț principal</p> <p>22 Buton de rotire placă turnantă</p> <p>23 Buton de rotire platformă</p> |
|---|--|

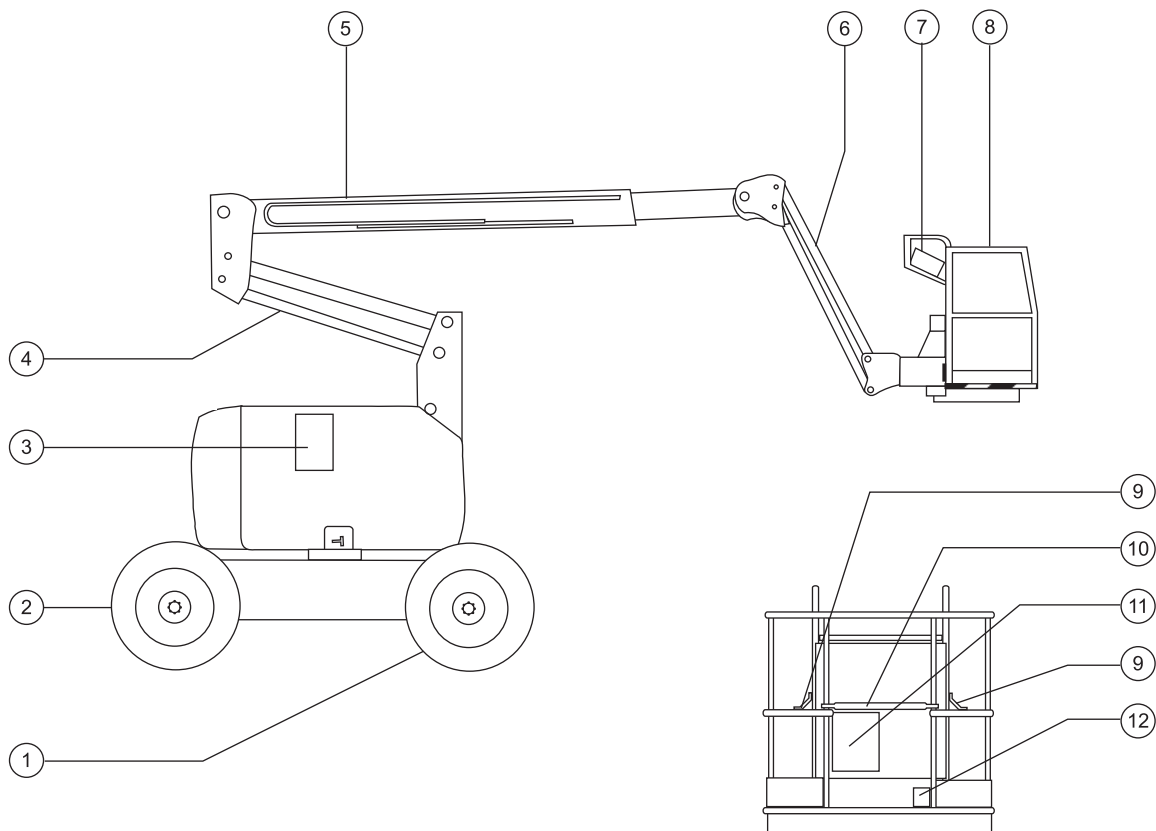
Comenzi



Panoul de comandă de la nivelul solului

- | | | | |
|----|---|----|--|
| 1 | Buton de rotire placă turnantă | 12 | Comutator cu cheie pentru selectare comenzi de la sol/de dezactivare/de pe platformă |
| 2 | Buton de rotire platformă | 13 | Voltmetru |
| 3 | Buton de ridicare/coborâre braț principal | 14 | Buton roșu pentru oprire de urgență |
| 4 | Buton de orizontalizare platformă | 15 | Nu se utilizează |
| 5 | Buton de extindere/retragere braț principal | 16 | Contor de timp de utilizare sau afișaj diagnostic |
| 6 | Disjunctoare de 10 A pentru circuitele electrice ale motorului | 17 | Martor motor (dacă utilajul are această funcție) |
| 7 | Disjunctoare de 10 A pentru circuitele electrice de comandă | 18 | Modele cu benzină/GPL: Buton starter
Modele diesel: Buton pentru bujiile incandescente (dacă utilajul este echipat cu aceste accesorii) |
| 8 | Modelele ANSI/CSA: Întrerupător sursă auxiliară de energie
Modele CE: Întrerupător cu capac al sursei auxiliare de energie | 19 | Buton de pornire motor |
| 9 | Modele cu benzină/GPL: Indicator temperatură apă
Modele diesel: Indicator temperatură ulei | 20 | Buton de activare funcții |
| 10 | Alarmă deplasare | 21 | Modele cu benzină/GPL: Selector de combustibil |
| 11 | Indicator temperatură ulei | 22 | Indicator luminos de supraîncărcare platformă (dacă utilajul este echipat cu acest accesoriu) |
| | | 23 | Buton de ridicare/coborâre prelungitor braț |
| | | 24 | Buton de ridicare/coborâre braț secundar |

Legendă



- 1 Roată condusă
- 2 Roată conducătoare
- 3 Comenzi de la nivelul solului
- 4 Braț secundar
- 5 Braț principal
- 6 Prelungitor braț

- 7 omenzi platformă
- 8 Platformă
- 9 Punct de ancorare curele de siguranță
- 10 Bară intermediară culisantă
- 11 Container de depozitare manual
- 12 Întreprător cu pedală

Verificarea premergătoare punerii în funcțiune



Pentru a putea opera utilajul:

- Trebuie să învățați și să puneți în practică principiile de operare a utilajului în condiții de siguranță, prevăzute în acest manual de operare.

1 Evitați situațiile periculoase.

2 Efectuați, întotdeauna, o verificare premergătoare punerii în funcțiune.

Înainte de a trece la secțiunea următoare, trebuie să cunoașteți și să înțelegeți operațiunea de verificare premergătoare punerii în funcțiune.

- 3 Înainte de utilizare, realizați întotdeauna teste de funcționare.
- 4 Verificați zona de lucru.
- 5 Folosiți utilajul numai în modul stabilit de către producător.

Noțiuni fundamentale de verificare premergătoare punerii în funcțiune

Responsabilitatea realizării verificării premergătoare punerii în funcțiune și a lucrărilor de întreținere revine operatorului.

Verificarea premergătoare punerii în funcțiune este o verificare vizuală realizată de către operator înainte de începerea fiecărui schimb. Verificarea este concepută pentru a descoperi dacă există ceva vizibil în neregulă cu utilajul înainte ca operatorul să realizeze testele de funcționare.

Verificarea premergătoare punerii în funcțiune este utilizată și pentru a determina dacă este necesară efectuarea lucrărilor de întreținere curente. Operatorul poate efectua doar lucrările de întreținere curente specificate în acest manual.

Consultați lista de la pagina următoare și verificați fiecare dintre aceste lucrări.

Dacă se descoperă o deteriorare sau o abatere neautorizată în raport cu starea tehnică din momentul livrării din fabrică, utilajul trebuie etichetat și scos din funcțiune.

Utilajul poate fi reparat doar de către un tehnician de service autorizat, conform specificațiilor producătorului. După finalizarea reparațiilor, operatorul trebuie să realizeze, din nou, verificarea premergătoare punerii în funcțiune înainte de a efectua testele de funcționare.

Verificările prevăzute în programul de întreținere trebuie efectuate de către tehnicieni de service autorizați, conform specificațiilor producătorului și cerințelor enumerate în manualul privind responsabilitățile care revin fiecărei părți.

Verificarea premergătoare punerii în funcțiune

Verificarea premergătoare punerii în funcțiune

- Asigurați-vă că manualul de operare, manualele privind siguranța și responsabilitățile care revin fiecărei părți sunt complete, lizibile și se află în containerul de depozitare de pe platformă.
- Asigurați-vă că toate etichetele sunt lizibile și se află la locul lor. A se vedea secțiunea Etichete.
- Verificați dacă există scurgeri de ulei de motor și dacă nivelul de ulei este corespunzător. Dacă este necesar, adăugați ulei. A se vedea secțiunea Întreținere.
- Verificați dacă există scurgeri de lichid de răcire a motorului și dacă nivelul lichidului de răcire este corespunzător. Dacă este necesar, adăugați lichid de răcire. A se vedea secțiunea Întreținere.
- Verificați dacă există scurgeri de ulei hidraulic și dacă nivelul acestuia este corespunzător. Dacă este necesar, adăugați ulei. A se vedea secțiunea Întreținere.
- Verificați dacă există scurgeri de lichid din acumulatori și dacă nivelul de lichid din acumulatori este corespunzător. Dacă este necesar, adăugați apă distilată. A se vedea secțiunea Întreținere.
- Verificați ca pneurile să aibă presiunea corespunzătoare. Dacă este necesar, introduceți mai mult aer. A se vedea secțiunea Întreținere.

Verificați dacă următoarele componente sau zone sunt deteriorate, instalate incorect, au componente lipsă sau prezintă modificări neautorizate:

- Componentele electrice, cablajele și cablurile electrice
- Unitatea hidraulică, rezervorul, furtunurile, fittingurile, cilindrii și țevile
- Generatorul și componentele aferente
- Rezervorul de combustibil și rezervorul hidraulic
- Motoarele de acționare utilaj și placă turnantă și butucii de antrenare
- Plăcile de uzură de la brațul utilajului
- Anvelopele și roțile

- Motorul și componentele aferente
- Întrerupătoarele de sfârșit de cursă
- Piulițele, șuruburile și alte elemente de prindere
- Bară de protecție intermediară sau ușă platformă
- Luminile de semnalizare și alarmele (dacă utilajul este echipat cu aceste accesorii)
- Punct de ancorare curele de siguranță

Efectuați următoarele verificări:

- Verificați dacă există fisuri în cordoanele de sudură sau în componentele structurale
- Verificați dacă există urme de lovituri sau deteriorare a utilajului
- Asigurați-vă că sunt prezente toate componentele structurale și alte componente importante și că toate elementele de prindere și bolțurile aferente se află la locul lor și sunt bine strânse.
- După ce ați finalizat verificarea, asigurați-vă că toate capacele de compartimente sunt puse înapoi la locul lor și sunt blocate.

Întreținere



Respectați următoarele indicații:

- ☑ Operatorul poate efectua doar lucrările de întreținere curente specificate în acest manual.
- ☑ Verificările prevăzute în programul de întreținere trebuie efectuate de către tehnicieni de service autorizați, conform specificațiilor producătorului și cerințelor specificate în manualul privind responsabilitățile care revin fiecărei părți.
- ☑ Eliminați echipamentul în conformitate cu reglementările guvernamentale.

Legendă pentru simbolurile aferente lucrărilor de întreținere

OBSERVAȚIE

Următoarele simboluri au fost utilizate în acest manual pentru a ajuta la comunicarea scopului instrucțiunilor. Dacă unul sau mai multe dintre următoarele simboluri apar la începutul unei proceduri de întreținere, acestea au sensurile specificate mai jos.



Indică faptul că pentru efectuarea acestei proceduri sunt necesare unelte.



Indică faptul că pentru efectuarea acestei proceduri sunt necesare componente noi.

Verificarea nivelului uleiului hidraulic



Menținerea unui nivel corespunzător al uleiului hidraulic este esențială pentru funcționarea utilajului. Un nivel necorespunzător al uleiului hidraulic poate duce la deteriorarea componentelor hidraulice. Verificările zilnice îi permit celui care le efectuează să identifice modificările nivelului de ulei care ar putea indica prezența unor probleme la sistemul hidraulic.

- 1 Asigurați-vă că brațul utilajului este în poziția coborâtă.
- 2 Verificați vizual aparatul de măsurat cu vizor amplasat pe partea laterală a rezervorului de ulei hidraulic.
- ☉ Rezultat: Nivelul uleiului hidraulic trebuie să fie între semnele FULL (plin) și ADD (adaugă) de pe rezervorul hidraulic.
- 3 Adăugați cantitatea de ulei necesară. Nu depășiți nivelul de umplere.

Specificații ulei hidraulic

Tip ulei hidraulic	Echivalent cu Chevron Rando HD Echivalent cu Premium MV
--------------------	--

Verificați nivelul lichidului de răcire a motorului



Menținerea lichidului de răcire a motorului la un nivel corespunzător este esențială pentru a asigura o durată lungă de viață a motorului. Nivelul necorespunzător de lichid de răcire va afecta capacitatea de răcire a motorului și va deteriora componentele acestuia. Verificările zilnice îi permit celui care le efectuează să identifice modificările nivelului lichidului de răcire care ar putea indica prezența unor probleme la sistemul de răcire.

- 1 Verificați nivelul lichidului din rezervorul de recuperare a lichidului de răcire. Adăugați cantitatea de lichid necesară.
- ☉ Rezultat: Nivelul lichidului trebuie să fie cuprins între reperetele NORMAL (reperetele).

Întreținere

Verificarea nivelului uleiului de motor



Menținerea nivelului corespunzător al uleiului de motor este esențială pentru a asigura o bună performanță a motorului și o durată lungă de viață a acestuia. Folosirea utilajului cu un nivel de ulei necorespunzător poate duce la deteriorarea componentelor motorului.

Observație: Verificați nivelul uleiului cu motorul oprit.

- 1 Verificați joja de ulei. Adăugați cantitatea de ulei necesară.

Motor Kubota DF-752-E2	
Tip ulei	10W-30
Motor Kubota D-1105	
Tip ulei	10W-30
Motor Perkins 403D-11	
Tip ulei	15W-40
Motor GM .998L	
Tip ulei	15W-40

Verificarea acumulatorilor



Starea corespunzătoare a acumulatorilor este esențială pentru a asigura o bună performanță și siguranța în funcționare. Nivelul necorespunzător al lichidului din acumulatori sau cablurile și conexiunile deteriorate pot cauza deteriorarea componentelor și pot genera situații periculoase.

⚠️ AVERTISMENT

Pericol de vătămare corporală. Acumulatorii conțin acid. Evitați vărsarea sau atingerea acidului din acumulatori. Neutralizați acidul scurs folosind o soluție de bicarbonat de sodiu și apă.

- 1 Trebuie să purtați haine și ochelari de protecție.
- 2 Asigurați-vă că nu există urme de coroziune la conexiunile cablului acumulatorului și că aceste conexiuni sunt bine strânse.
- 3 Asigurați-vă că barele de fixare a acumulatorului sunt la locul lor și sunt bine fixate.
- 4 Scoateți capacele orificiilor de aerisire ale acumulatorului.
- 5 Verificați nivelul acidului din fiecare acumulator. Dacă este necesar, completați cu apă distilată prin partea de jos a tubului de umplere a acumulatorului. Nu depășiți nivelul de umplere.
- 6 Montați capacele orificiilor de aerisire.

Întreținere

Verificarea presiunii pneurilor



OBSERVAȚIE

Această procedură nu trebuie efectuată în cazul utilajelor echipate cu anvelope umplute cu spumă.

⚠️ AVERTISMENT

Pericol de vătămare corporală. Un pneu umflat excesiv poate exploda și poate duce la moarte sau poate provoca răni grave.

⚠️ AVERTISMENT

Pericol de răsturnare. Nu utilizați soluții provizorii în cazul unui pneu dezumflat.

Pentru a asigura o stabilitate maximă, pentru a manevra utilajul în condiții optime, precum și pentru a reduce la minimum uzura anvelopelor, este esențial să se mențină presiunea corespunzătoare în toate pneurile.

- 1 Verificați presiunea la fiecare pneu cu ajutorul unui manometru. Dacă este necesar, introduceți mai mult aer.

Specificații anvelope

Anvelope industriale	6,89 bari
Pneu pentru teren accidentat	3,1 bari
Pneu cu flotație ridicată	3,0 bari

Program de întreținere

Lucrările de întreținere efectuate trimestrial, anual și o dată la doi ani trebuie realizate de către o persoană calificată și autorizată să efectueze lucrări de întreținere pe acest utilaj, conform procedurilor prezentate în cadrul manualului de service furnizat pentru acest utilaj.

Utilajele care au fost scoase din funcțiune timp de mai mult de trei luni trebuie să beneficieze de verificarea trimestrială înainte de repunerea în funcțiune.

Teste de funcționare



Pentru a putea opera utilajul:

- ☑ Trebuie să învățați și să puneți în practică principiile de operare a utilajului în condiții de siguranță, prevăzute în acest manual de operare.

- 1 Evitați situațiile periculoase.
- 2 Efectuați întotdeauna o verificare premergătoare punerii în funcțiune.
- 3 **Înainte de utilizare, realizați întotdeauna teste de funcționare.**

Înainte de a trece la secțiunea următoare, trebuie să cunoașteți și să înțelegeți testele de funcționare.

- 4 Verificați zona de lucru.
- 5 Folosiți utilajul numai în modul stabilit de către producător.

Noțiuni fundamentale pentru testele de funcționare

Testele de funcționare sunt concepute pentru a ajuta la descoperirea oricăror defecțiuni înainte de punerea în funcțiune a utilajului. Operatorul trebuie să urmeze instrucțiunile pas cu pas pentru a testa toate funcțiile utilajului.

Nu trebuie să se utilizeze niciodată un utilaj defect. Dacă sunt observate defecțiuni, utilajul trebuie etichetat și scos din funcțiune. Utilajul poate fi reparat doar de către un tehnician de service autorizat, conform specificațiilor producătorului.

După finalizarea reparațiilor, operatorul trebuie să realizeze din nou verificarea premergătoare punerii în funcțiune și testele de funcționare înainte de a pune în funcțiune utilajul.

Teste de funcționare

La comenzile de la nivelul solului

- 1 Pentru efectuarea testului, alegeți o zonă stabilă, netedă și fără obstacole.
- 2 Rotiți comutatorul cu cheie în poziția pentru comandă de la nivelul solului.
- 3 Trageți butonul roșu pentru oprire de urgență în poziția pornit.
- ⊙ Rezultat: Luminile de semnalizare (dacă utilajul este echipat cu aceste accesorii) trebuie să se aprindă intermitent.
- 4 Porniți motorul. Consultați secțiunea Instrucțiuni de operare.


Testarea opririi de urgență

- 5 Împingeți butonul roșu pentru oprire de urgență în poziția oprit.
- ⊙ Rezultat: Motorul trebuie să se oprească și toate funcțiile să fie oprite.
- 6 Trageți butonul roșu pentru oprire de urgență în poziția pornit și reporniți motorul.


Testarea funcțiilor utilajului

- 7 Nu țineți butonul de activare a funcțiilor în niciuna dintre pozițiile laterale. Încercați să activați fiecare comutator basculant de funcție al brațului și platformei utilajului. 
- ⊙ Rezultat: Niciuna dintre funcțiile brațului sau ale platformei nu trebuie să fie activă.
- 8 Țineți butonul de activare a funcțiilor într-una dintre poziții și activați fiecare comutator basculant de funcție al brațului și platformei utilajului.
- ⊙ Rezultat: Toate funcțiile brațului și platformei trebuie să fie active pe durata unui ciclu complet. În timpul coborârii brațului utilajului, trebuie să se audă alarma de coborâre (dacă utilajul este echipat cu acest accesoriu).

Testarea senzorului de înclinare

- 9 Rotiți comutatorul cu cheie în poziția pentru comandă de pe platformă. Trageți butonul roșu pentru oprire de urgență de pe platformă în poziția pornit. 
- 10 Deschideți capacul plăcii turnante de pe partea comenzilor la nivelul solului și veți găsi senzorul de înclinare.
- 11 Apăsăți o parte a senzorului de înclinare.
- ⊙ Rezultat: Trebuie să se audă alarma de pe platformă.

Testarea comenzilor auxiliare

- 12 Rotiți comutatorul cu cheie în poziția pentru comandă de la nivelul solului și opriți motorul.
- 13 Trageți butonul roșu pentru oprire de urgență în poziția pornit.
- 14 Simultan, țineți întrerupătorul sursei auxiliare de energie în poziția pornit și activați fiecare comutator basculant de funcție a brațului utilajului. 

Observație: Pentru a nu descărca acumulatorul, testați fiecare funcție printr-un ciclu parțial.

- ⊙ Rezultat: Toate funcțiile brațului utilajului trebuie să fie active.

Teste de funcționare

La comenzile de pe platformă

Testarea opririi de urgență

- 15 Rotiți comutatorul cu cheie în poziția pentru comandă de pe platformă și reporniți motorul.
- 16 Împingeți butonul roșu pentru oprire de urgență de pe platformă în poziția oprit.
- ⊙ Rezultat: Motorul trebuie să se oprească și toate funcțiile să fie oprite.
- 17 Trageți butonul roșu pentru oprire de urgență în poziția pornit și reporniți motorul.

Testarea claxonului

- 18 Apăsați butonul pentru claxon.
- ⊙ Rezultat: Trebuie să se audă claxonul.

Testarea întrerupătorului cu pedală

- 19 Împingeți butonul roșu pentru oprire de urgență de pe platformă în poziția oprit.
- 20 Trageți butonul roșu pentru oprire de urgență în poziția pornit, dar nu porniți motorul.
- 21 Apăsați întrerupătorul cu pedală și încercați să porniți motorul prin trecerea comutatorului basculant de pornire în oricare dintre poziții.
- ⊙ Rezultat: Motorul nu trebuie să pornească.
- 22 Nu apăsați întrerupătorul cu pedală și reporniți motorul.
- ⊙ Rezultat: Motorul trebuie să pornească.
- 23 Nu apăsați întrerupătorul cu pedală și testați fiecare funcție a utilajului.
- ⊙ Rezultat: Toate funcțiile trebuie să fie dezactivate.

Testarea funcțiilor utilajului

- 24 Apăsați întrerupătorul cu pedală.
- 25 Activați fiecare comutator basculant sau manetă de comandă a funcțiilor utilajului.
- ⊙ Rezultat: Toate funcțiile brațului și platformei trebuie să fie active pe durata unui ciclu complet.

Observație: Comandați viteza funcțiilor brațului, reglând controlerul de viteză al funcției brațului. Funcțiile de deplasare și direcție nu sunt afectate de controlerul de viteză a funcției brațului.

Testarea direcției

- 26 Apăsați întrerupătorul cu pedală.
- 27 Apăsați comutatorul basculant din partea de sus a manetei de comandă în direcția indicată de triunghiul albastru de pe panoul de comandă.
- ⊙ Rezultat: Roțile conducătoare trebuie să se întoarcă în sensul indicat de triunghiurile albastre de pe șasiu.
- 28 Apăsați comutatorul basculant din partea de sus a manetei de comandă în direcția indicată de triunghiul galben de pe panoul de comandă.
- ⊙ Rezultat: Roțile conducătoare trebuie să se întoarcă în sensul indicat de triunghiurile galbene de pe șasiu.

Teste de funcționare

Parcursul de probă și testarea frânelor

- 29 Apăsăți întrerupătorul cu pedală.
- 30 Mutați ușor maneta de comandă a deplasării în sensul indicat de săgeata albastră de pe panoul de comandă până când utilajul începe să se miște, apoi readuceți maneta în poziția centrală.
- ⊙ Rezultat: Trebuie să se audă alarma de deplasare (dacă utilajul este echipat cu acest accesoriu). Utilajul trebuie să se deplaseze în direcția indicată de săgeata albastră de pe șasiu, apoi trebuie să se oprească brusc.
- 31 Mișcați ușor maneta de comandă în direcția indicată de către săgeata galbenă de pe panoul de comandă până când utilajul începe să se deplaseze, apoi readuceți maneta în poziția centrală.
- ⊙ Rezultat: Trebuie să se audă alarma de deplasare (dacă utilajul este echipat cu acest accesoriu). Utilajul trebuie să se deplaseze în direcția indicată de săgeata galbenă de pe șasiu, apoi trebuie să se oprească brusc.

Observație: Frânele trebuie să poată să susțină utilajul pe orice pantă pe care acesta o poate urca.

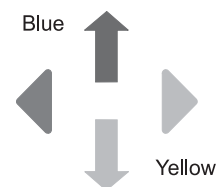
Testarea sistemului de activare a deplasării

- 32 Apăsăți întrerupătorul cu pedală.
- 33 Retrageți brațul principal în poziția cu platforma coborâtă.
- 34 Rotiți placa turnantă până când brațul utilajului trece de una dintre roțile conduse.
- ⊙ Rezultat: Indicatorul luminos de activare a funcției de deplasare trebuie să se aprindă și să rămână aprins cât timp brațul utilajului este în orice punct din raza de acțiune indicată.
- 35 Mișcați din centru maneta de comandă a funcției de deplasare.
- ⊙ Rezultat: Funcția de deplasare nu trebuie să fie activă.
- 36 Mutați și blocați comutatorul basculant de activare a funcției de deplasare sus sau jos și mutați ușor din centru maneta de comandă a funcției de deplasare.
- ⊙ Rezultat: Funcția de deplasare trebuie să fie activă.



Observație: Când este utilizat sistemul de activare a funcției de deplasare, este posibil ca utilajul să se deplaseze în sensul opus celui în care este mișcată maneta de comandă a funcțiilor de deplasare și direcție.

Utilizați săgețile indicatoare codate pe culori de pe comenzile de pe platformă și șasiu pentru a identifica direcția în care se va deplasa utilajul.



Teste de funcționare

Testarea vitezei de deplasare limitate

- 37 Apăsăți întrerupătorul cu pedală.
- 38 Ridicați brațul principal 30 cm.
- 39 Mișcați ușor maneta de comandă a funcției de deplasare în poziția de deplasare maximă.
- ⊙ Rezultat: Viteza maximă de deplasare care poate fi atinsă cu brațul principal ridicat nu trebuie să depășească 30 cm pe secundă.
- 40 Coborâți brațul principal în poziția cu platforma coborâtă.
- 41 Ridicați brațul secunda 30 cm.
- 42 Mișcați ușor maneta de comandă a funcției de deplasare în poziția de deplasare maximă.
- ⊙ Rezultat: Viteza maximă de deplasare care poate fi atinsă cu brațul secundar ridicat nu trebuie să depășească 30 cm pe secundă.
- 43 Coborâți brațul secundar în poziția cu platforma coborâtă.
- 44 Extindeți brațul principal 30 cm.
- 45 Mișcați ușor maneta de comandă a funcției de deplasare în poziția de deplasare maximă.
- ⊙ Rezultat: Viteza maximă de deplasare care poate fi atinsă cu brațul principal extins nu trebuie să depășească 30 cm pe secundă.

În cazul în care viteza de deplasare cu brațul principal sau secundar ridicat sau cu brațul principal extins depășește 30 cm pe secundă, etichetați și scoateți imediat din funcțiune utilajul.

Testarea comenzilor auxiliare

- 46 Opriți motorul.
- 47 Trageți butonul roșu pentru oprire de urgență în poziția pornit.
- 48 Apăsăți întrerupătorul cu pedală.
- 49 Simultan, țineți întrerupătorul sursei auxiliare de energie în poziția pornit și activați fiecare manetă sau comutator basculant de comandă a funcțiilor.

Observație: Pentru a nu descărca acumulatorul, testați fiecare funcție printr-un ciclu parțial.

- ⊙ Rezultat: Toate funcțiile de direcție și funcțiile brațului utilajului trebuie să fie active. Funcțiile de deplasare nu trebuie să utilizeze energie auxiliară.

Testarea funcției de selectare ridicare/deplasare (dacă utilajul are această funcție)

- 50 Apăsăți întrerupătorul cu pedală.
- 51 Mișcați din centru maneta de comandă a funcției de deplasare și activați un comutator basculant de funcție a brațului utilajului.
- ⊙ Rezultat: Niciuna dintre funcțiile brațului nu trebuie să fie activă. Utilajul se va deplasa în direcția indicată pe panoul de comandă.

Testarea pachetului de protecție aparat de zbor (dacă utilajul este echipat cu acest accesoriu)

- 52 Mișcați amortizorul galben de la baza platformei 4 inchi / 10 cm în orice direcție.
- 53 Activați fiecare manetă de comandă a funcțiilor sau comutator basculant.
- ⊙ Rezultat: Niciuna dintre funcțiile brațului nu trebuie să fie activă.
- 54 Mișcați și mențineți comutatorul de anulare și înlocuire a funcțiilor.
- 55 Activați fiecare manetă de comandă a funcțiilor sau comutator basculant.
- ⊙ Rezultat: Toate funcțiile de direcție și funcțiile brațului utilajului trebuie să fie active.

Verificarea zonei de lucru



Pentru a putea opera utilajul:

- Trebuie să învățați și să puneți în practică principiile de operare a utilajului în condiții de siguranță, prevăzute în acest manual de operare.
 - 1 Evitați situațiile periculoase.
 - 2 Efectuați întotdeauna o verificare premergătoare punerii în funcțiune.
 - 3 Înainte de utilizare, realizați întotdeauna teste de funcționare.
 - 4 Verificați zona de lucru.**

Înainte de a trece la secțiunea următoare, trebuie să cunoașteți și să înțelegeți operațiunea de verificare a zonei de lucru.

- 5 Folosiți utilajul numai în modul stabilit de către producător.

Verificarea zonei de lucru

Verificarea zonei de lucru îl ajută pe operator să determine dacă zona de lucru este corespunzătoare pentru operarea utilajului în condiții de siguranță. Această verificare trebuie efectuată de către operator înainte de mutarea utilajului în zona de lucru.

Este responsabilitatea operatorului să citească despre pericolele existente în zona de lucru și să le țină minte, să fie atent la acestea și să le evite în timp ce mută, reglează și operează utilajul.

Verificarea zonei de lucru

Trebuie să aveți în vedere și să evitați următoarele situații periculoase:

- zone cu materiale descărcate sau gropi
- terenuri accidentate, cu obstacole sau resturi de diverse materiale
- suprafețe înclinate
- suprafețe alunecoase sau instabile
- obstacole deasupra utilajului și conductori de înaltă tensiune
- zone periculoase
- suprafețe care nu sunt adecvate pentru susținerea tuturor sarcinilor determinate de către utilaj
- vânt și condiții atmosferice nefavorabile
- prezența personalului neautorizat
- alte situații de pericol potențial

Instrucțiuni de operare



Pentru a putea opera utilajul:

- Trebuie să învățați și să puneți în practică principiile de operare a utilajului în condiții de siguranță, prevăzute în acest manual de operare.
 - 1 Evitați situațiile periculoase.
 - 2 Efectuați întotdeauna o verificare premergătoare punerii în funcțiune.
 - 3 Înainte de utilizare, realizați întotdeauna teste de funcționare.
 - 4 Verificați zona de lucru.
 - 5 **Folosiți utilajul numai în modul stabilit de către producător.**

Noțiuni fundamentale

Secțiunea Instrucțiuni de operare vă oferă instrucțiuni referitoare la fiecare aspect al operării utilajului. Este responsabilitatea operatorului să respecte toate regulile de siguranță și instrucțiunile din manualul de operare, manualele privind siguranța și responsabilitățile care revin fiecărei părți.

Este interzisă folosirea acestui utilaj în alte scopuri decât cel de ridicare a personalului, împreună cu uneltele și materialele acestuia, până la o zonă de lucru aeriană, deoarece acest lucru este nesigur și periculos.

Numai personalul calificat și autorizat trebuie să aibă permisiunea de a opera acest utilaj. Dacă, în timpul aceluiași schimb, în momente diferite, este posibil ca mai mulți operatori să utilizeze același utilaj, toți acești operatori trebuie să fie autorizați și trebuie să urmeze toate regulile de siguranță și instrucțiunile din manualul de operare, manualele privind siguranța și responsabilitățile care revin fiecărei părți. Acest lucru înseamnă că fiecare operator nou trebuie să efectueze verificarea premergătoare punerii în funcțiune, testele de funcționare și verificarea zonei de lucru înainte de a folosi utilajul.

Instrucțiuni de operare

Pornirea motorului

- 1 Dacă se utilizează comenzile de la nivelul solului, rotiți comutatorul cu cheie în poziția dorită.
- 2 Asigurați-vă că atât butonul roșu pentru oprire de urgență de la nivelul solului, cât și cel de pe platformă sunt trase în poziția pornit.
- 3 Modele cu benzină/GPL: Alegeți combustibilul prin mutarea selectorului de combustibil în poziția dorită.
- 4 Mișcați comutatorul de pornire a motorului în oricare poziție. Dacă motorul nu pornește sau se oprește, funcția de întârziere repornire va dezactiva butonul de pornire timp de 3 secunde.



Dacă motorul nu pornește după 15 secunde de la acționarea demarorului, determinați cauza și reparați orice defecțiune. Așteptați timp de 60 de secunde înainte de a încerca să reporniți motorul.

Toate modelele: În condiții de frig extrem, cu temperaturi mai mici de -6°C, încălziți motorul timp de 5 minute, pentru a preveni deteriorarea sistemului hidraulic.

Modele cu benzină/GPL: În condiții de frig extrem, cu temperaturi mai mici de -6°C, utilajul trebuie pornit pe benzină, iar apoi trebuie trecut pe GPL.

Oprirea de urgență

Împingeți în poziția oprit butonul roșu pentru oprire de urgență de la comenzile de la nivelul solului sau de pe platformă pentru a dezactiva toate funcțiile utilajului și a opri motorul.

Corecțiți orice funcție care este activă când se apasă oricare dintre cele două butoane roșii pentru oprire de urgență.

Selectarea și acționarea comenzilor la nivelul solului vor avea prioritate față de butonul roșu pentru oprire de urgență de pe platformă.

Comenzi auxiliare

Utilizați sursa auxiliară de energie, în cazul în care sursa primară de energie nu funcționează.

- 1 Rotiți comutatorul cu cheie în poziția pentru comandă de la nivelul solului sau de pe platformă.
- 2 Trageți butonul roșu pentru oprire de urgență în poziția pornit.
- 3 Apăsăți întrerupătorul cu pedală când utilizați comenzile auxiliare din platformă.
- 4 Modele CE: Rupeți colierul de siguranță și ridicați capacul butonului sursei auxiliare de energie.

Observație: În cazul în care colierul de siguranță este rupt sau lipsește, consultați manualul de service Genie corespunzător.

- 5 Simultan, țineți pornit întrerupătorul pentru sursa auxiliară de energie și activați funcția dorită.



Funcția de deplasare nu poate utiliza energia auxiliară.

Operarea utilajului de la nivelul solului

- 1 Rotiți comutatorul cu cheie în poziția pentru comandă de la nivelul solului.
- 2 Trageți butonul roșu pentru oprire de urgență în poziția pornit.
- 3 Modele cu benzină/GPL: Alegeți combustibilul prin mutarea selectorului de combustibil în poziția dorită.
- 4 Porniți motorul.

Pentru poziționarea platformei

- 1 Țineți butonul de activare a funcțiilor în oricare dintre pozițiile laterale.



- 2 Mișcați comutatorul basculant corespunzător conform marcajelor de pe panoul de comandă.

Funcțiile de direcție și deplasare nu sunt disponibile la comenzile de la nivelul solului.

Instrucțiuni de operare

Operarea utilajului de pe platformă

- 1 Rotiți comutatorul cu cheie în poziția pentru comandă de pe platformă.
- 2 Trageți în poziția pornit atât butonul roșu pentru oprire de urgență de pe platformă, cât și pe cel de la nivelul solului.
- 3 Modele cu benzină/GPL: Alegeți combustibilul prin mutarea selectorului de combustibil în poziția dorită.
- 4 Porniți motorul. Nu apăsați întrerupătorul cu pedală când porniți motorul.

Pentru poziționarea platformei

- 1 Apăsați întrerupătorul cu pedală.
- 2 Mutați ușor maneta de comandă a funcțiilor sau comutatorul basculant corespunzătoare conform marcajelor de pe panoul de comandă.

Utilajele echipate cu funcție de dezactivare comandă de orizontalizare platformă: Comutatorul basculant de orizontalizare platformă nu va funcționa când brațul principal este ridicat dincolo de întrerupătorul de sfârșit de cursă care controlează viteza de deplasare.

Pentru direcție

- 1 Apăsați întrerupătorul cu pedală.
- 2 Întoarceți roțile conducătoare cu ajutorul comutatorului basculant din partea de sus a manetei de comandă.

Utilizați triunghiurile indicatoare codate pe culori de pe comenzile de pe platformă și de pe șasiu pentru a identifica direcția în care se vor întoarce roțile utilajului.

Pentru deplasare

- 1 Apăsați întrerupătorul cu pedală.
- 2 Măriți viteza: Mișcați ușor maneta de comandă din centru.

Reduceți viteza: Mișcați ușor maneta de comandă spre centru.

Stop: Readuceți maneta de comandă în centru sau nu mai apăsați întrerupătorul cu pedală.

Utilizați săgețile indicatoare codate pe culori de pe comenzile de pe platformă și șasiu pentru a identifica direcția în care se va deplasa utilajul.

Viteza de deplasare a utilajului este restricționată când brațele sunt ridicate sau extinse.

Instrucțiuni de operare

▲ Deplasarea utilajului pe o pantă

Determinați nivelurile maxime de înclinare a utilajului în caz de pantă laterală, rampă sau pantă și stabiliți gradul de înclinare a pantei.



Nivel maxim de înclinare, înclinare în rampă, cu contragreutate (capacitatea de urcare în rampă):

2WD (tracțiune pe două roți): 37% (20°)

4WD (tracțiune pe patru roți): 45% (24°)



Nivel maxim de înclinare, înclinare în pantă, cu contragreutate:

2WD (tracțiune pe două roți): 20% (11°)

4WD (tracțiune pe patru roți): 40% (22°)



Nivel maxim de înclinare laterală:

25% (14°)

Observație: Nivelul de înclinare depinde de condițiile de teren și tracțiunea corespunzătoare.

Expresia „capacitate de urcare în rampă” se aplică numai în cazul configurației cu înclinare în rampă, cu contragreutate.

Asigurați-vă că brațul este sub poziția orizontală, iar platforma este între roțile conduse.

Mișcați selectorul de viteze la simbolul pentru utilaj în pantă.

Pentru a determina gradul de înclinare a pantei:

Măsurați panta cu un înclinometru digital SAU utilizați următoarea procedură.

Veți avea nevoie de:

- nivelă cu bulă de aer
- o bucată dreaptă de lemn, de cel puțin 1 m ungime
- ruletă

Așezați bucata de lemn pe pantă.

În partea de jos a pantei, așezați nivela pe marginea superioară a bucății de lemn și ridicați-i capătul până când bucata de lemn este în poziție perfect orizontală.

În timp ce mențineți poziția bucății de lemn, măsurați distanța verticală de la partea de jos a bucății de lemn până la nivelul solului.

Împărțiți distanța măsurată cu ruleta (distanța pe verticală) la lungimea bucății de lemn (distanța pe orizontală) și înmulțiți rezultatul cu 100.

Exemplu:



Bucată de lemn = 3,6 m

Distanța pe orizontală = 3,6 m

Distanța pe verticală = 0,3 m

$0,3 \text{ m} \div 3,6 \text{ m} = 0,083 \times 100 = 8,3\% \text{ pantă}$

Dacă panta depășește nivelul maxim al înclinării la urcare, la coborâre și cel al înclinării laterale, utilajul trebuie să fie ridicat/coborât cu trolul sau transportat pe pantă în sus sau în jos. Consultați secțiunea Instrucțiuni de transport și ridicare.

Instrucțiuni de operare

Activarea funcției de deplasare

Aprinderea indicatorului semnalează faptul că brațul utilajului a trecut de una dintre roțile conduse, iar funcția de deplasare a fost întreruptă.



Pentru deplasare, țineți butonul de activare a funcției de deplasare în oricare dintre poziții și mișcați ușor din centru maneta de comandă a funcției de deplasare.

Țineți cont de faptul că este posibil ca utilajul să se deplaseze în sensul opus celui în care sunt mișcate comenzile de deplasare și direcție.

Utilizați întotdeauna săgețile indicatoare codate pe culori de pe comenzile de pe platformă și șasiu pentru a identifica direcția în care se va deplasa utilajul.

Selectarea vitezei de deplasare



- Simbol pentru utilaj în pantă: Funcționare cu viteză redusă pentru pante
- Simbol pentru utilaj pe suprafață orizontală: Plajă largă de operare pentru viteză maximă de deplasare

Selectarea regimului de ralanti (rpm)

Selectați regimul de ralanti (rpm) utilizând simbolurile de pe panoul de comandă.



- Iepure și întrerupător cu pedală: ralanti mare activat de întrerupătorul cu pedală
- Broască țestoasă: ralanti mic
- Iepure: ralanti mare

Instrucțiuni de operare

Martor verificare motor (dacă utilajul este echipat cu acest accesoriu)



Martorul se aprinde și motorul se oprește: Etichetați utilajul și scoateți-l din funcțiune.

Martorul se aprinde și motorul continuă să funcționeze: Contactați personalul care asigură service-ul în decurs de 24 de ore.

Generatorul (dacă utilajul este echipat cu acest accesoriu)

Pentru a porni generatorul, mișcați comutatorul generatorului în poziția pornit.

Introduceți o unealtă electrică în priză de pe platformă cu întrerupător de protecție cu detector de defecte de izolare.

Pentru a opri generatorul, mișcați comutatorul generatorului în poziția oprit.

Observație: Funcțiile utilajului nu vor opera cât timp generatorul funcționează și nu este apăsat întrerupătorul cu pedală. Când întrerupătorul cu pedală este apăsat, generatorul se va opri, iar funcțiile utilajului vor fi active.

Indicator luminos de supraîncărcare a platformei



Dacă lumina pâlpâie înseamnă că platforma este supraîncărcată. Motorul se va opri și nu va putea fi utilizată nicio funcție.

Reduceți greutatea de pe platformă până când indicatorul se stinge, după care reporniți motorul.

Indicator luminos de avertizare când utilajul nu este în poziție orizontală

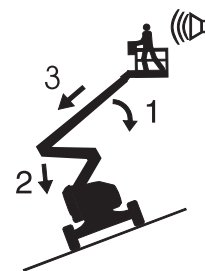


Modelele ANSI, CSA și AUS: Dacă alarma de înclinare este declanșată când platforma este ridicată, fiți extrem de atent. Identificați starea brațului pe pantă, după cum este indicat mai jos. Urmați etapele pentru a coborî brațul înainte de a vă deplasa pe o suprafață solidă, fără denivelări. La coborâre, nu rotiți brațul utilajului.

Modele CE: Dacă alarma de înclinare este declanșată când platforma este ridicată, fiți extrem de atent. Indicatorul luminos de avertizare când utilajul nu este în poziție orizontală se va aprinde, iar funcția de deplasare într-una sau ambele direcții va fi dezactivată. Identificați starea brațului pe pantă, după cum este indicat mai jos. Urmați etapele pentru a coborî brațul înainte de a vă deplasa pe o suprafață solidă, fără denivelări. La coborâre, nu rotiți brațul utilajului.

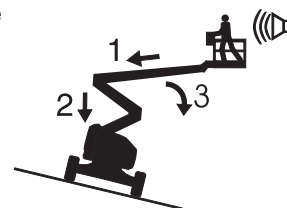
Toate modelele: Dacă este emisă alarma de înclinare când platforma este în rampă:

- 1 Coborâți brațul principal al utilajului.
- 2 Coborâți brațul secundar al utilajului.
- 3 Retrageți brațul principal al utilajului.



Dacă este emisă alarma de înclinare când platforma este în pantă:

- 1 Retrageți brațul principal al utilajului.
- 2 Coborâți brațul secundar al utilajului.
- 3 Coborâți brațul principal al utilajului.



Instrucțiuni de operare

Pachet de protecție aparat de zbor (dacă utilajul este echipat cu acest accesoriu)

Dacă amortizoarele platformei intră în contact cu componentele aparatului de zbor, utilajul se va opri și nicio funcție nu va fi activă.

- 1 Porniți motorul.
- 2 Apăsați întrerupătorul cu pedală.
- 3 Mișcați și mențineți butonul de anulare și înlocuire a funcției de protecție aparat de zbor.
- 4 Mișcați maneta corespunzătoare de comandă a funcțiilor sau comutatorul basculant corespunzător pentru a îndepărta utilajul de componentele aparatului de zbor.

Echipamente de protecție individuală împotriva căderii

În timpul folosirii acestui utilaj, trebuie folosite echipamente de protecție individuală împotriva căderii.

Toate echipamentele de protecție individuală împotriva căderii trebuie să respecte reglementările guvernamentale și trebuie să fie verificate și utilizate în conformitate cu instrucțiunile producătorului.

După fiecare utilizare

- 1 Alegeți o zonă sigură pentru parcare – suprafață solidă, orizontală, fără obstacole sau trafic.
- 2 Retrageți și coborâți brațul utilajului în poziția cu platforma coborâtă.
- 3 Rotiți placa turnantă astfel încât brațul utilajului să fie între roțile conduse.
- 4 Rotiți comutatorul cu cheie în poziția de dezactivare și scoateți cheia pentru a preveni utilizarea acesteia de către persoane neautorizate.

Etichete


Inspectarea utilajului pentru verificarea etichetelor cu cuvinte

Stabiliți dacă etichetele de pe utilaj conțin cuvinte sau simboluri. Efectuați o inspecție corespunzătoare pentru a verifica dacă toate etichetele sunt lizibile și se află la locul lor.

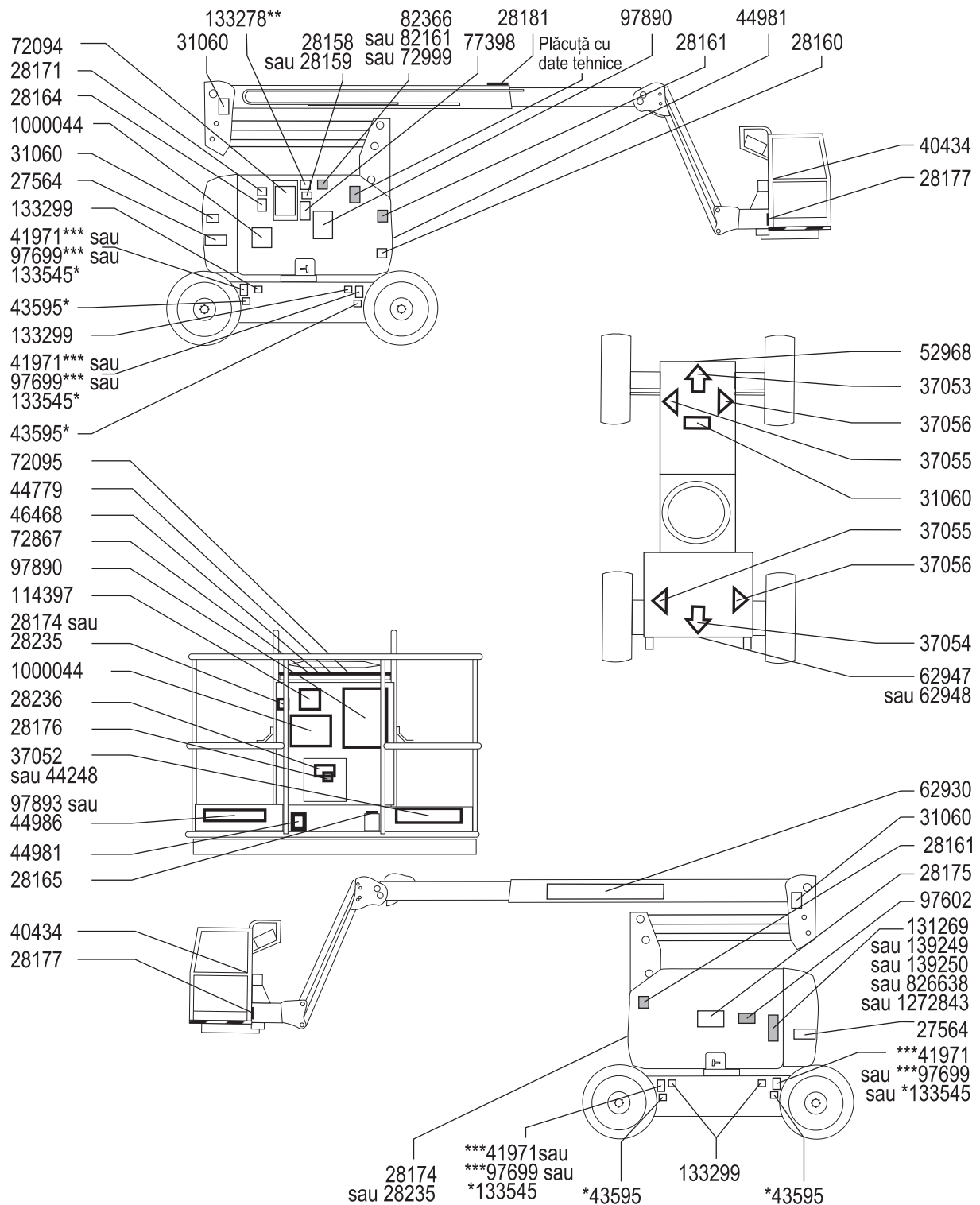
Nr. etichetă	Descriere etichetă	Cantitate
27564	Pericol – Pericol de electrocutare	2
28158	Etichetă – Fără plumb	1
28159	Etichetă – Diesel	1
28160	Etichetă – Gaz petrolier lichefiat	1
28161	Avertisment – Pericol de strivire	3
28165	Instrucțiuni – Întrerupător cu pedală	1
28171	Etichetă – Fumatul interzis	1
28174	Etichetă – Tensiune de alimentare platformă, 230 V	2
28175	Avertisment – Acces compartiment	1
28176	Etichetă – Manuale lipsă	1
28177	Avertisment – Pericol de coliziune	2
28181	Avertisment – Nu pășiți și nu urcați	1
28235	Etichetă – Tensiune de alimentare platformă, 115 V	2
28236	Avertisment – Operare necorespunzătoare	1
31060	Pericol – Pericol de răsturnare, întrerupător de sfârșit de cursă	4
37052	Observație – Capacitate maximă, 227 kg	1
37053	Săgeată – Albastră	1
37054	Săgeată – Galbenă	1
37055	Triunghi – Albastru	2
37056	Triunghi – Galben	2
40434	Etichetă – Punct de ancorare curele de siguranță	2
41971	Observație – Presiune pneu	4
43595	Pericol – Pericol de răsturnare, pneuri	4
44248	Observație – Capacitate maximă, 200 kg (Pachet de protecție aparat de zbor)	1
44779	Generator (opțional)	1
44981	Etichetă – Conductă de aer comprimat pentru platformă (opțional)	2

Nr. etichetă	Descriere etichetă	Cantitate
44986	Instrucțiuni – Forță manuală maximă, 400 N	1
46468	Anularea și înlocuirea funcțiilor (Pachet de protecție aparat de zbor)	1
52969	Cosmetic – Genie Boom	1
62930	Cosmetic – Genie Z-34/22	1
62947	Cosmetic – IC Power 4 x 2	1
62948	Cosmetic – IC Power 4 x 4	1
72094	Panoul de comandă de la nivelul solului	1
72095	Panoul de comandă de la nivelul platformei	1
72867	Etichetă – Lumini de lucru (opțional)	1
72999	Etichetă – Environ MV46	1
77398	Etichetă – Etanșant pentru pneu	1
82161	Etichetă – UCON Hydrolube, HP-5046	1
82366	Etichetă – Chevron Rando	1
97602	Avertisment – Pericol de explozie	1
97699	Observație – Presiune pneu	4
97890	Pericol – Reguli de siguranță	2
97893	Observație – Forță laterală maximă, 667 N	1
114397	Pericol – Alarmă de înclinare	1
131269	Observație – Specificații privind motorul diesel Kubota	1
133278	Etichetă – Combustibil cu conținut redus de sulf	1
133299	Etichetă – Sarcina pe roată	4
133545	Observație – Specificații privind pneurile	4
139249	Instrucțiuni – Specificații motor Perkins	1
139250	Observație – Specificații privind motorul pe benzină Kubota	1
826638	Instrucțiuni – Specificații privind motorul Perkins 403D-11	1
1000044	Observație – Instrucțiuni de operare	2
1272843	Instrucțiuni – Specificații privind motorul (GM .998L)	1

* Numai piața din Australia, ** Utilaje diesel, *** Numai piața ANSI

 Hașurarea suprafeței indică faptul că eticheta nu este vizibilă, adică se află sub capace.

Etichete



Etichete


Inspectarea utilajului pentru verificarea etichetelor cu simboluri

Stabiliți dacă etichetele de pe utilaj conțin cuvinte sau simboluri. Efectuați o inspecție corespunzătoare pentru a verifica dacă toate etichetele sunt lizibile și se află la locul lor.

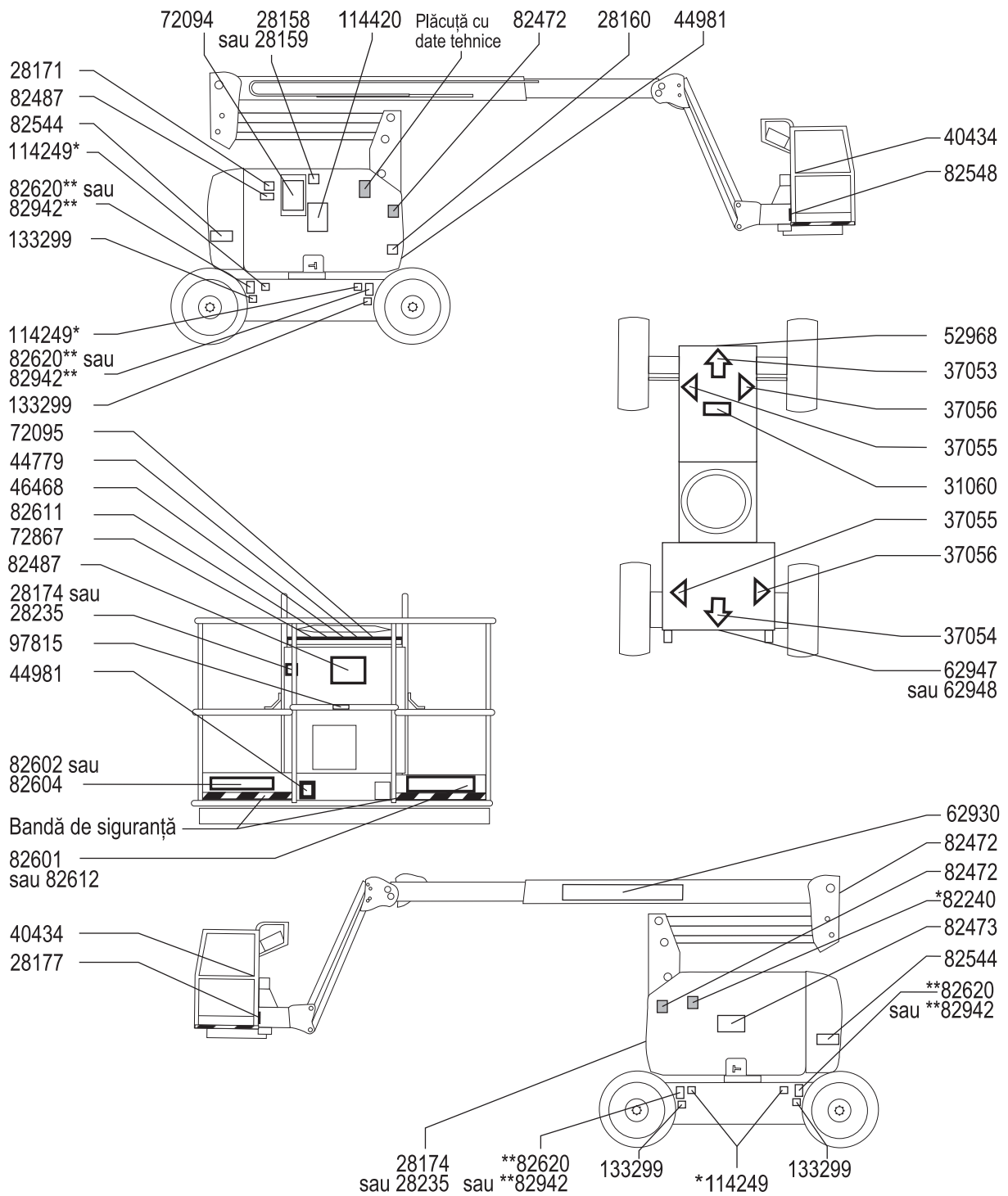
Nr. etichetă	Descriere etichetă	Cantitate
28158	Etichetă – Fără plumb	1
28159	Etichetă – Diesel	1
28160	Etichetă – Gaz petrolier lichefiat	1
28171	Etichetă – Fumatul interzis	1
28174	Etichetă – Tensiune de alimentare platformă, 230 V	2
28235	Etichetă – Tensiune de alimentare platformă, 115 V	2
37053	Săgeată – Albastră	1
37054	Săgeată – Galbenă	1
37055	Triunghi – Albastru	2
37056	Triunghi – Galben	2
40434	Etichetă – Punct de ancorare curele de siguranță	2
44779	Generator (opțional)	1
44981	Etichetă – Conductă de aer comprimat pentru platformă (opțional)	2
46468	Anularea și înlocuirea funcțiilor (Pachet de protecție aparat de zbor)	1
52968	Cosmetic – Genie Boom	1
62930	Cosmetic – Genie Z-34/22	1
62947	Cosmetic – IC Power 4 x 2	1
62948	Cosmetic – IC Power 4 x 4	1

Nr. etichetă	Descriere etichetă	Cantitate
72094	Panoul de comandă de la nivelul solului	1
72095	Panoul de comandă de la nivelul platformei	1
72867	Etichetă – Lumini de lucru (opțional)	1
82240	Etichetă – 105 dB	1
82472	Etichetă – Pericol de strivire	1
82473	Etichetă – Acces compartiment	1
82487	Etichetă – Citiți manualul	2
82544	Pericol – Pericol de electrocutare	2
82548	Etichetă – Rotire platformă	2
82601	Etichetă – Sarcină maximă, 227 kg	1
82602	Etichetă – Forță manuală maximă, 667 N, ANSI	1
82604	Etichetă – Forță manuală maximă, 400 N	1
82611	Etichetă – Corecție la activare funcție de deplasare	1
82612	Pericol – Capacitate maximă, 200 kg, ANSI și CSA	1
82620	Etichetă – Presiune pneu, pneuri pentru teren accidentat	4
82942	Etichetă – Presiune pneu, Anvelope industriale	4
97815	Etichetă – Coborâți bara intermediară	4
114249	Etichetă – Pericol de răsturnare, Anvelope	4
114420	Etichetă – Coborâre de urgență	1
133299	Etichetă – Sarcina pe roată	4

* Numai piața CE, ** Numai piața ANSI

 Hașurarea suprafeței indică faptul că eticheta nu este vizibilă, adică se află sub capace.

Etichete



Instrucțiuni de transport și ridicare



Respectați următoarele indicații:

- ☑ Vehiculul de transport trebuie parcat pe o suprafață plană, orizontală.
- ☑ Vehiculul de transport trebuie asigurat pentru a împiedica mișcarea sa la încărcarea utilajului.
- ☑ Asigurați-vă că suprafețele de încărcare, capacitatea vehiculului și lanțurile sau curelele de fixare sunt suficiente pentru a susține greutatea utilajului. Pentru a afla greutatea utilajului, consultați eticheta cu date tehnice.
- ☑ Utilajul trebuie amplasat pe o suprafață plană, orizontală sau trebuie asigurat înainte de a debloca frânele.
- ☑ Nu deplasați utilajul pe o suprafață înclinată care depășește valorile maxime stabilite pentru nivelul de înclinare și înclinare laterală. Consultați „Deplasarea utilajului pe o pantă” din secțiunea Instrucțiuni de operare.
- ☑ Dacă înclinarea platformei vehiculului de transport depășește valoarea maximă de înclinare în pantă sau rampă, utilajul trebuie încărcat și descărcat utilizând un trolu, conform descrierii.

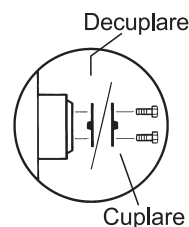
Poziția roților libere în cazul utilizării trolului

- 1 Blocați roțile pentru a împiedica deplasarea utilajului.
- 2 Deblocați frânele roților conduse prin întoarcerea capacelor de deconectare a butucilor de roată.
- 3 Asigurați-vă că a fost fixat corespunzător cablul trolului de punctele de prindere de pe șasiu și că au fost înlăturate toate obstacolele din cale.

După încărcarea utilajului:

- 1 Blocați roțile pentru a împiedica deplasarea utilajului.
- 2 Acționați frânele roților conduse prin deschiderea capacelor butucilor de roată.

Nu se recomandă remorcarea unui utilaj Genie Z-34/22. În cazul în care utilajul trebuie remorcat, nu depășiți viteza de 3,2 km/h.



Instrucțiuni de transport și ridicare

Fixarea de camion sau de remorcă pentru transport

La pregătirea pentru transport, blocați întotdeauna roțile vehiculului.

Rotiți comutatorul cu cheie în poziția oprit și scoateți cheia înainte de transport.

Verificați ca pe utilaj sau în acesta să nu existe elemente separate sau neasigurate.

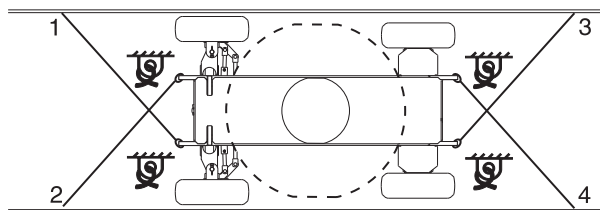
Fixarea șasiului

Utilizați punctele de prindere de pe șasiu pentru ancorarea de suprafața de transport.

Utilizați lanțuri sau curele de fixare cu o capacitate de încărcare mare.

Utilizați cel puțin 4 lanțuri sau curele de fixare.

Ajustați cablurile de ancorare pentru a preveni deteriorarea lanțurilor.

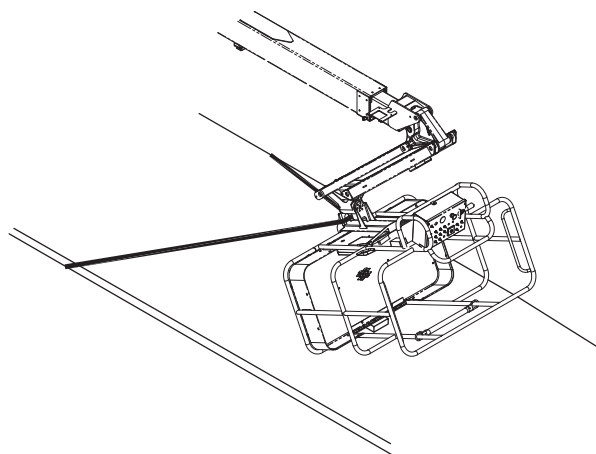


Fixarea platformei

Asigurați-vă că prelungitorul brațului și platforma sunt coborâte.

Așezați un bloc sub marginea platformei sub intrarea platformei.

Fixați platforma cu o frânghie din nailon plasată peste suportul platformei, lângă sistemul de rotire a platformei (a se vedea mai jos). Când fixați platforma în zona brațului utilajului, nu trageți excesiv de tare în jos.



Instrucțiuni de transport și ridicare



Respectați următoarele indicații:

- ☑ Utilajul trebuie montat numai de către montatori autorizați.
- ☑ Doar operatorii de macara certificați trebuie să ridice utilajul și doar în conformitate cu reglementările în vigoare referitoare la macarale.
- ☑ Asigurați-vă că suprafețele de încărcare, capacitatea macaralei și chingile sau cablurile sunt suficiente pentru a susține greutatea utilajului. Pentru a afla greutatea utilajului, consultați eticheta cu date tehnice.

Instrucțiuni privind ridicarea

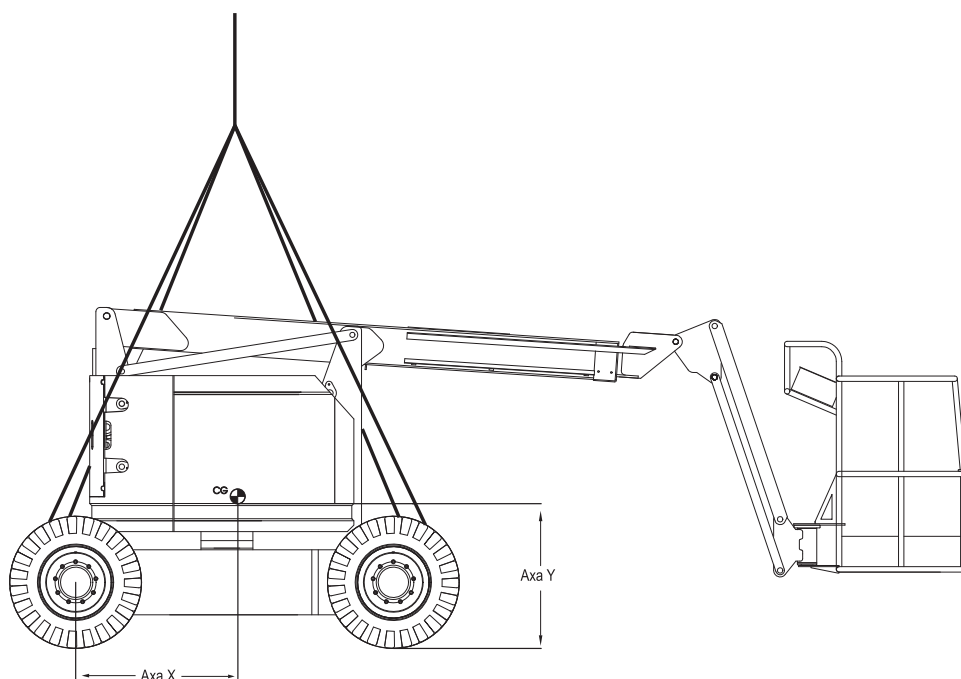
Coborâți și retrageți complet brațul utilajului. Coborâți complet prelungitorul brațului. Înlăturați toate elementele separate de pe utilaj.

Stabiliți centrul de greutate al utilajului utilizând tabelul și imaginea de pe această pagină.

Atașați cablurile de ancorare numai de punctele de ridicare indicate pe utilaj. Pe șasiu, există patru puncte de ridicare.

Ajustați cablurile de ancorare pentru a preveni deteriorarea utilajului și pentru menținerea utilajului în poziție orizontală.

Axa X	91,3 cm
Axa Y	84,7 cm



Specificații

Z-34/22 cu 2WD (tracțiune pe două roți), pentru utilizare industrială		
Înălțime de lucru, maximum		12,5 m
Înălțime platformă, maximum		10,5 m
Înălțime cu platforma coborâtă la maxim		2 m
Rază de acțiune pe orizontală, maximum		6,8 m
Lățime		1,7 m
Lungime, cu platforma coborâtă		5,6 m
Capacitate de încărcare maximă		227 kg
Viteză vânt, maximum		12,5 m/s
Ampatament		1,9 m
Rază de bracare (exterioară)		4 m
Rază de bracare (interioară)		1,8 m
Gardă la sol		15 cm
Rotire placă turnantă		355°
Balans parte posterioară placă turnantă		0 cm
Orizontalizare platformă	orizontalizare automată	
Rotire platformă		180°
Comenzi	12 V CC Proportionale	
Dimensiunile platformei (lungime x lățime)		1,4 m x 76 cm
Sursa de alimentare cu energie	Kubota DF972 G/LPG SAU Kubota D1105 Diesel SAU Perkins 403D Diesel SAU Perkins 403D Diesel SAU GM .998L G/LPG	31 CP 26 CP 26,4 CP 24,6 CP 29,6 CP
Capacitate rezervor de combustibil		35,2 litri
Priză de curent alternativ amplasată pe platformă		Standard
Presiune hidraulică maximă (funcții braț)		221 bari
Tensiune sistem		12 V

Dimensiune anvelope (ANSI) utilizare industrială		9-14,5
Dimensiune anvelope (CE și Australia) utilizare industrială (doar pneurile umplute cu spumă)		9-14,5
Vibrația totală la care sunt supuse mâinile/brațele nu depășește 2,5 m/s ² .		
Cea mai mare valoare efectivă a accelerării ponderate la care este supus întregul corp nu depășește 0,5 m/s ² .		
Greutate (Greutatea utilajului variază în funcție de configurațiile opționale. Pentru a afla greutatea exactă a utilajului, consultați eticheta cu date tehnice.)		
Viteză de deplasare, maximum		
Braț coborât		4,8 km/h 12,2 m/9 sec
Braț ridicat sau extins		1,0 km/h 12,2 m/40 sec

Nivel maxim de înclinare, cu platforma coborâtă, 2WD (tracțiune pe două roți)		
Înclinare în rampă, cu contragreutate	37%	20°
Înclinare în pantă, cu contragreutate	20%	11°
Înclinare laterală	25%	14°
Observație: Nivelul de înclinare depinde de condițiile de teren și tracțiunea corespunzătoare.		

Emisii de zgomot în aer	
Nivelul presiunii sonore la stația de lucru de la sol	81 dBA
Nivelul presiunii sonore la stația de lucru de pe platformă	80 dBA
Nivel de putere acustică garantat:	105 dBA

Informații privind sarcina pe planșeu	
Capacitate de încărcare, maximum	2404 kg
Presiune de contact anvelopă (pe pneu)	7,03 kg/cm ² 689 kPa
Presiune planșeu ocupat	10,58 kPa 1079 kg/m ²

Observație: Informațiile privind sarcina pe planșeu sunt valori aproximative și nu includ diversele configurații cu dotări opționale. Datele trebuie utilizate numai împreună cu factorii de siguranță corespunzători.

Perfecționarea continuă a produselor noastre este o politică a companiei Genie. Specificațiile produselor pot fi modificate fără nicio notificare prealabilă sau obligație.

Specificații

Z-34/22 cu 2WD (tracțiune pe două roți) și 4WD (tracțiune pe patru roți), pentru teren accidentat	
Înălțime de lucru, maximum	12,5 m
Înălțime platformă, maximum	10,5 m
Înălțime cu platforma coborâtă la maxim	2 m
Rază de acțiune pe orizontală, maximum	6,8 m
Lățime	1,8 m
Lungime, cu platforma coborâtă	5,7 m
Capacitate de încărcare maximă	227 kg
Viteză vânt, maximum	12,5 m/s
Ampatament	1,9 m
Rază de bracare (exterioară)	4,1 m
Rază de bracare (interioară)	1,8 m
Gardă la sol	16,5 cm
Rotire placă turnantă	355°
Balans parte posterioară placă turnantă	0 cm
Orizontalizare platformă	orizontalizare automată
Rotire platformă	180°
Comenzi	12 V CC Proporționale
Dimensiunile platformei (lungime x lățime)	1,4 m x 76 cm
Sursa de alimentare cu energie	Kubota DF972 G/LPG 31 CP SAU Kubota D1105 Diesel 26 CP SAU Perkins 403D Diesel 26,4 CP SAU Perkins 403D Diesel 24,6 CP SAU GM .998L G/LPG 29,6 CP
Capacitate rezervor de combustibil	35,2 litri
Priză de curent alternativ amplasată pe platformă	Standard
Presiune hidraulică maximă (funcții braț)	221 bari
Tensiune sistem	12 V

Dimensiune anvelope (ANSI)	10-16,5 NHS
Teren accidentat	
Dimensiune anvelope (CE și Australia)	10-16,5 NHS
Teren accidentat (doar pneurile umplute cu spumă)	
Vibrația totală la care sunt supuse mâinile/brațele nu depășește 2,5 m/s ² .	
Cea mai mare valoare efectivă a accelerării ponderate la care este supus întregul corp nu depășește 0,5 m/s ² .	
Greutate (Greutatea utilajului variază în funcție de configurațiile opționale. Pentru a afla greutatea exactă a utilajului, consultați eticheta cu date tehnice.)	
Viteză de deplasare, maximum	
Braț coborât	4,8 km/h 12,2 m/9 sec
Braț ridicat sau extins	1,0 km/h 12,2 m/40 sec

Nivel maxim de înclinare, cu platforma coborâtă, 4WD (tracțiune pe patru roți)

Înclinare în rampă, cu contragreutate	45%	24°
Înclinare în pantă, cu contragreutate	40%	22°
Înclinare laterală	25%	14°

Observație: Nivelul de înclinare depinde de condițiile de teren și tracțiunea corespunzătoare.

Emisii de zgomot în aer

Nivelul presiunii sonore la stația de lucru de la sol	81 dBA
Nivelul presiunii sonore la stația de lucru de pe platformă	80 dBA
Nivel de putere acustică garantat:	105 dBA

Informații privind sarcina pe planșeu

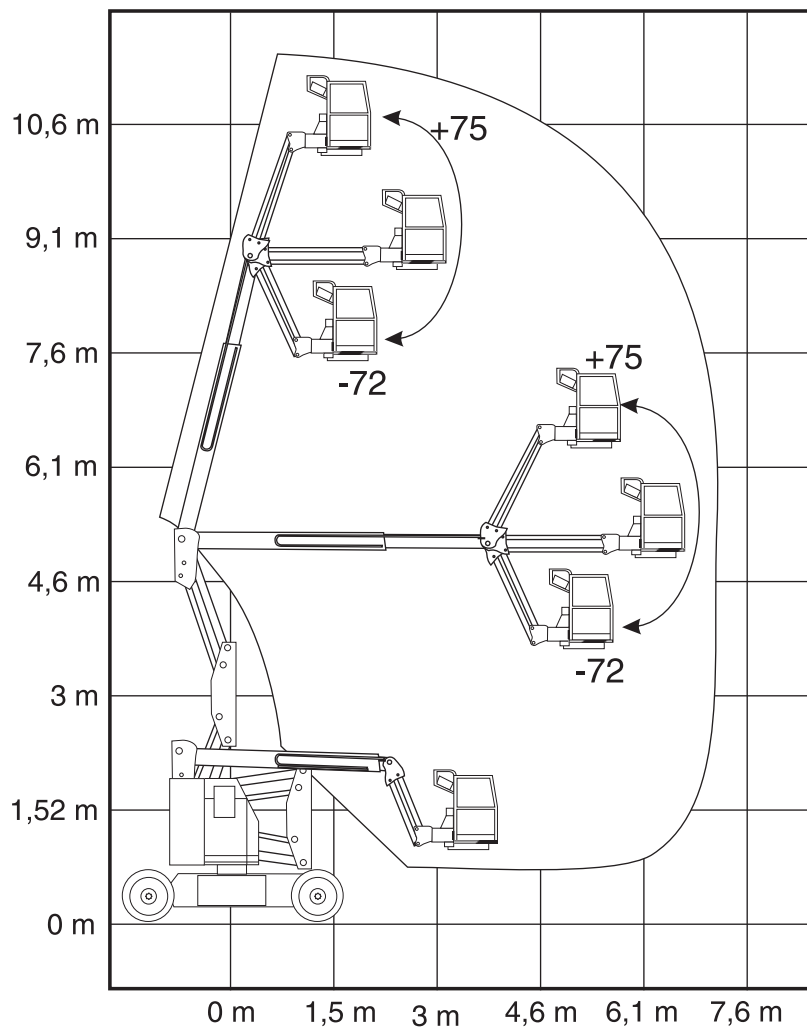
Capacitate de încărcare, maximum	2404 kg
Presiune de contact anvelopă (pe pneu)	3,16 kg/cm ² 310 kPa
Presiune planșeu ocupat	10,58 kPa 1079 kg/m ²

Observație: Informațiile privind sarcina pe planșeu sunt valori aproximative și nu includ diversele configurații cu dotări opționale. Datele trebuie utilizate numai împreună cu factorii de siguranță corespunzători.

Perfecționarea continuă a produselor noastre este o politică a companiei Genie. Specificațiile produselor pot fi modificate fără nicio notificare prealabilă sau obligație.

Specificații

Amplitudinea mișcărilor



www.genielift.com

Distribuit de: